

## Ça se voit ?

Des symptômes peuvent apparaître de 1 à 3 semaines après la contamination (mais dans la majorité des cas, il n'y a pas de symptômes visibles du tout) :

- Pertes vaginales anormales
- Écoulement clair par le vagin, le pénis ou l'anus
- Rougeurs des muqueuses<sup>1</sup> (gorge, vagin, méat<sup>2</sup> urinaire, anus)
- Une sensation douloureuse de brûlure au moment d'uriner

➡ La chlamydia peut également provoquer une infection de la gorge (avec une pharyngite ou absence de symptôme) ou du rectum (avec douleur ou sans symptôme) ou écoulement de pus, ténésme (tension douloureuse au niveau de l'anus et du col de la vessie) et constipation.

1 Muqueuses : membranes qui tapissent certaines cavités du corps (bouche, anus, gland, vagin, œil,...). Plus fines, fragiles et perméables que la peau, elles sont continuellement humectées d'un liquide appelé "mucus".

2 Méat : orifice externe de l'urètre à l'extrémité du gland.



## Comment te dépister ?

- Examen médical, frottis<sup>3</sup> (filles) et prélèvement urinaire (garçons)
- Possibilité de dépistage sur base d'un premier jet urinaire (urine du matin, ne pas avoir uriné dans les 2 heures qui précèdent)

➡ Si tu as pris un risque, il est très important de faire un test de dépistage, étant donné que la chlamydia est très souvent asymptomatique, et que non traitée, elle peut être une cause de stérilité chez les femmes, mais aussi d'infection des testicules, de l'utérus, des trompes, ou encore d'arthrite ou de conjonctivite.



3 Frottis : prélèvement médical sans douleur d'un liquide ou de cellules de l'organisme en vue d'un examen microscopique.

LORD OF  
**CONDOMS**

LE COMBAT CONTRE LES IST

une création de l'Art-Chétype et de la Plate-Forme Prévention Sida



Tu peux évaluer le risque d'avoir été infecté(e) par une IST et trouver un lieu de dépistage proche de chez toi en surfant sur

[WWW.PREVENTIONIST.ORG](http://WWW.PREVENTIONIST.ORG)



Préservatif



Dépistage



Traitement

## Ça se soigne ?

Antibiotiques appropriés (le traitement ne protège pas contre une nouvelle infection).

## Comment ça se transmet ?

Contact sexuel non protégé : pénétration vaginale, anale, fellation, cunnilingus, anulingus, frottement et caresses sexuelles.

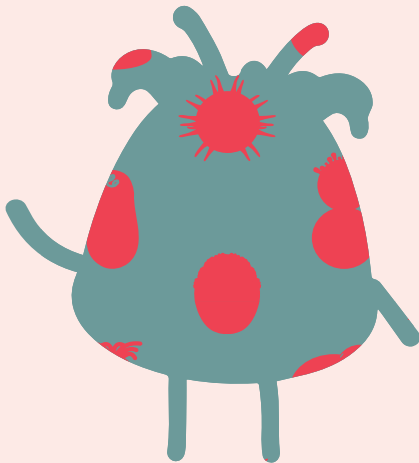
Par transmission de la mère à l'enfant lors de l'accouchement.

## Comment te protéger ?

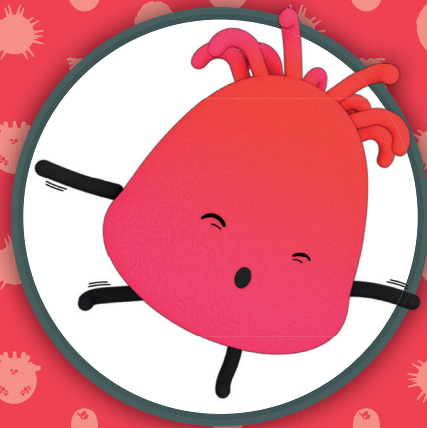
- Préservatif pour les pénétrations et les fellations.
- Carré de latex pour le cunnilingus et l'anulingus.



La chlamydia est en forte recrudescence, c'est l'IST la plus fréquemment diagnostiquée. En Belgique, 1 jeune sur 20 est infecté(e) par la chlamydia, surtout les filles entre 15 et 29 ans.



# Le combat contre LA CHLAMYDIA



■ PLATE-FORME  
■ PRÉVENTION  
■ SIDA  
■